

Produktbeschreibung:

Hecktrittstufe
für Ford Transit

Serie HTF

Fahrzeugtyp:

Ford Transit

Baujahr: ab 2014

Typ: Kastenwagen

Neue Artikel-Nr.:

100829

100830

100831

AHK: ohne/mit

Alte Artikel-Nr.:

HFFT 21101

HFFT 21401

HFFT 21801

Montageanleitung

AD[®]
AlphaDynamik
Ihr dynamischer Partner



Tragkraft:
150 kg



Radstand:
L2/L3



Trittstufen



Schutz



Rampen



Sicherheit



Dachträger

INHALT

1. SICHERHEIT.....	3
1.1 GEFAHRENHINWEISE.....	3
1.2 BESTIMMUNGSGEMÄßE VERWENDUNG	3
1.3 BESCHRÄNKUNGEN.....	3
1.4 SICHERHEITSVORSCHRIFTEN.....	3
2. STÜCKLISTE.....	4
3. MONTAGE OHNE AHK	5
4. MONTAGE MIT AHK	6
5. MONTAGE	7
6. ALLGEMEINE HINWEISE	9
7. VERWENDUNG DER STUFE.....	9
8. ENTSORGUNG	9
9. KUNDENDIENST	9

1. SICHERHEIT

1.1 GEFAHRENHINWEISE

Bei Montage, Betrieb und Wartung der starren Hecktrittstufe bestehen vielfältige Verletzungsgefahren und Gefahr von Sachschäden. Daher lesen Sie vor Montage und Betrieb bitte unbedingt sorgfältig diese Bedienungsanleitung. Berücksichtigen Sie neben den Sicherheitshinweisen in dieser Anleitung, die Vorschriften des Gesetzgebers, insbesondere die Sicherheits- und Unfallverhütungsvorschriften.

1.2 BESTIMMUNGSGEMÄßE VERWENDUNG

Die starre Trittstufe wird verwendet, um Personen den Ein- und Ausstieg in und aus einem Fahrzeug zu erleichtern.

1.3 BESCHRÄNKUNGEN

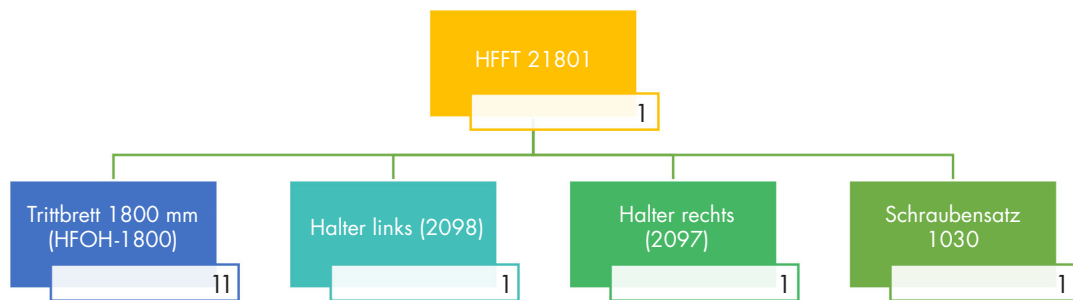
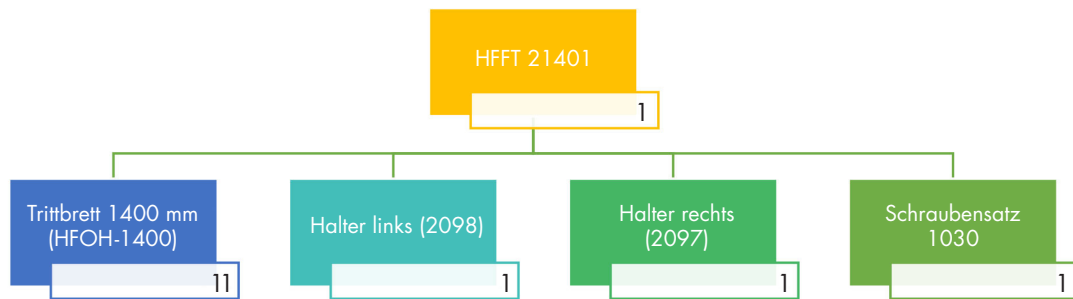
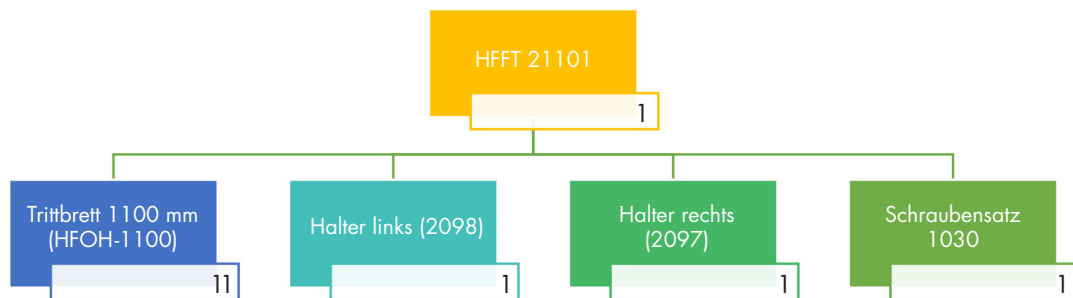
Die Stufe wurde so entwickelt, dass sie funktional und zuverlässig ist. Das Produkt wurde so einfach und zuverlässig wie möglich konstruiert. Es wurde berücksichtigt, dass die Stufe möglicherweise unter einem Fahrzeug eingebaut wird, das unter extremen Umgebungsbedingungen betrieben wird.

1.4 SICHERHEITSVORSCHRIFTEN

Diese Sicherheitsvorschriften sind stets bei der Stufe aufzubewahren. Der Betreiber muss vor Bedienen der Stufe auf sie aufmerksam gemacht werden. Lesen Sie die vorliegenden Sicherheitsvorschriften sorgfältig durch und beachten Sie diese. Die Stufe ist als Extrastufe zum Betreten des Fahrzeuges konstruiert. Dabei darf das Gewicht des Passagiers die Maximalbelastung nicht übersteigen.

1. Vor Betreiben der Stufe muss das Fahrzeug stehen. Stellen Sie sicher, dass die Handbremse gezogen oder die Feststellbremse betätigt wurde.
2. Kontrollieren sie regelmäßig die Trittstufe auf äußere Beschädigungen und festen Sitz.
3. Der Fahrer oder Betreiber muss eine ungestörte Sicht auf die Stufe haben, wenn er diese betreibt.
4. Es wird empfohlen, auf die Mitte des Tritts zu treten.
5. Der Tritt muss sauber und frei von Öl und anderen rutschigen Substanzen gehalten werden.
6. Wenn Sie Zweifel an der Sicherheit eines Passagiers beim Betreten der Stufe haben, helfen Sie diesem.
7. Die Stufe niemals für einen anderen Zweck als den hier beschriebenen nutzen.
8. Bei Fragen über die sichere Bedienung der Stufe wenden Sie sich direkt an die Verantwortlichen.
9. Die Stufe niemals überlasten
10. Reparatur- und Wartungsarbeiten sind ausschließlich durch qualifiziertes und geschultes Personal durchzuführen.
11. Nur Original-Ersatzteile nutzen, wenn Teile der Stufe ausgetauscht werden müssen.
12. Melden Sie dem Stufenlieferanten alle Gefahrenquellen, die Sie in Bezug auf die Stufe oder bei ihrer Bedienung feststellen.
13. Kontrollieren sie vor jeder Fahrt, dass sich kein Gegenstand auf der Stufe befindet.

2. STÜCKLISTE



3. MONTAGE OHNE AHK



Tipp: Für die einfachere Montage das Ersatzrad absenken und die obere Schraube der Blattfedern-Lager einige Umdrehungen lösen.



Die Halter werden mit dem mitgelieferten Befestigungsmaterial an den vorhandenen AHK-Befestigungsbohrungen montiert.

Bei der Montage am Fahrzeug ohne AHK werden nur die beiden unteren Bohrungen im Halter benötigt.

Pro Halter:

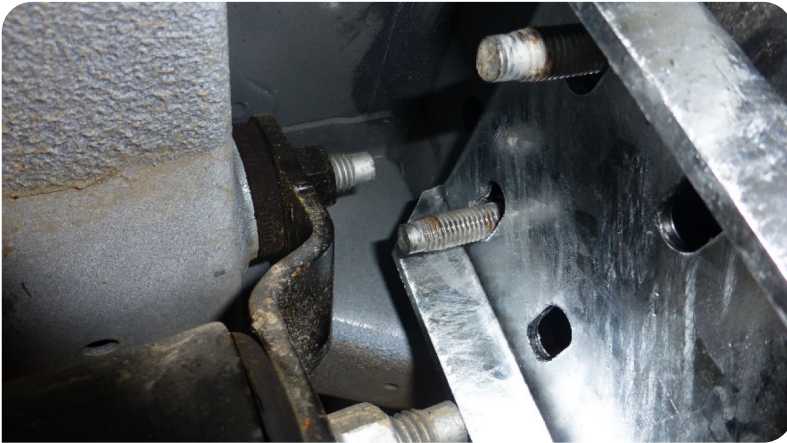
2x U-scheibe 13 DIN 9021

2x selbstsichernde Mutter
M12 DIN 985

**Schraubenanziehmoment
nach DIN 912 beachten!**



4. MONTAGE MIT AHK



Die Halter werden mit dem mitgelieferten Befestigungsmaterial an den vorhandenen AHK-Befestigungsbohrungen montiert.

Bei der Montage am Fahrzeug mit AHK werden nur die beiden oberen Bohrungen im Halter benötigt.



Pro Halter:

2x U-scheibe 13 DIN 9021

2x selbstsichernde Mutter
M12 DIN 985

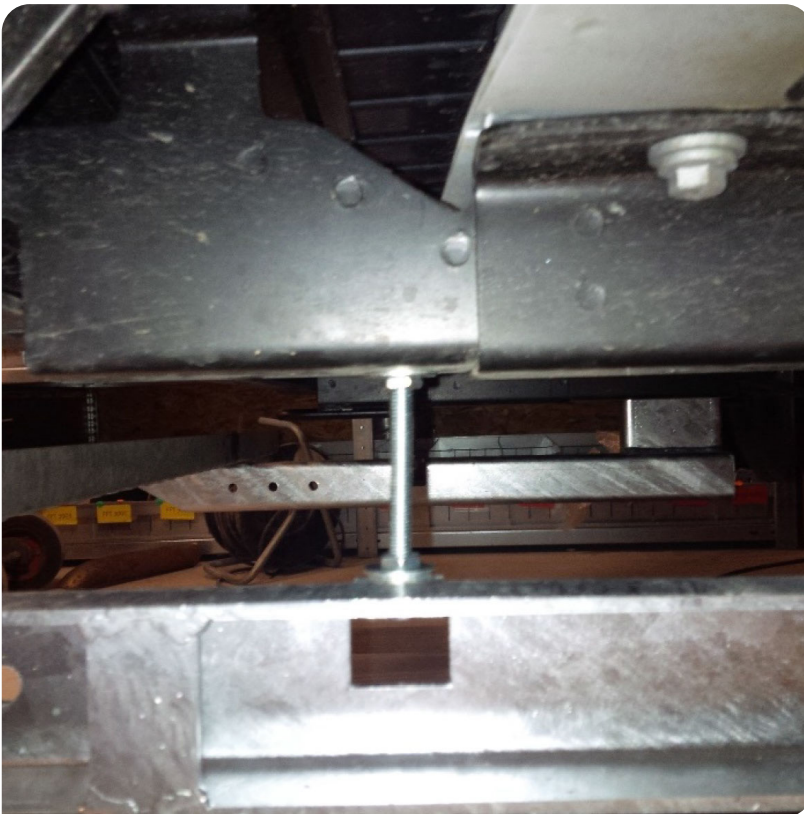
Schraubenanziehmoment
nach DIN 912 beachten!

5. MONTAGE



Nachdem die Halter an den Originalschrauben des Stoßfängers befestigt wurden, wird der Halter nun nochmals an den Haltern des Stoßfängers verschraubt.

Der Aufbau der Verschraubung ist dem Bild links zu entnehmen.



Pro Halter:

1x Gewindestange M8x160 8.8

1x selbstsichernde Mutter M8

1x Gewindeplatte M8 38/17

4x Mutter M8 DIN 934

3x U-scheibe 8,5 DIN 9021

**Schraubenanziehmoment
nach DIN 912 beachten!**

5. MONTAGE

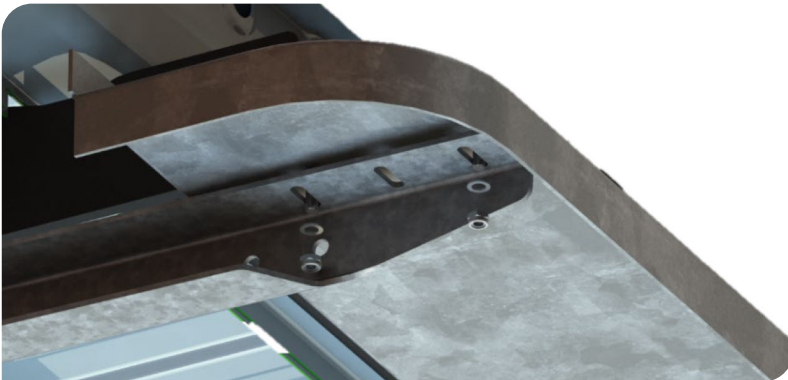


Nachdem die Halter montiert wurden, kann das Trittbrett mit den Haltern verschraubt werden.

4x ISK-Schraube M8x20

4x U-Scheibe 8

4x selbstsichernde Mutter M8



HINWEIS



Wenn der Auspuff mit dem Halter der Trittstufe kollidiert oder knapp über dem Halter verläuft, empfehlen wir den Auspuff zu kürzen und das Auspuff Endstück (Artikel Nr.: 100816) anzuschrauben.

Damit werden die Abgase von den Haltern/Trittstufe abgeleitet.

6. ALLGEMEINE HINWEISE

Die in der folgenden Tabelle genannten Anziehmomente können nur **als grobe und unverbindliche Richtwerte** verstanden werden - siehe VDI 2230! Die nachfolgende Tabelle berücksichtigt eine Reibungszahl von $\mu = 0,12$ für handelsübliche Schrauben und Muttern ohne Schmierung.

Beschreibung	Anzugsdrehmoment [Nm] bei Festigkeitsklasse 8.8	Anzugsdrehmoment [Nm] bei Festigkeitsklasse 10.9
M6	9,5	12,5
M8	16,5	23
M10	26	37
M12	38	54

Achtung!

Durch Schmierung wird die Reibungszahl, und damit die wichtigste Variable für den Anzugsdrehmoment, sehr stark verändert. Grundsätzlich gilt, dass die Reibungszahl μ sinkt, wenn ein Schmiermittel verwendet wird. Daher kann bei Schmierung leichter ein "Abreißen" der Edelstahlschrauben eintreten, wenn mit gleicher Kraft wie bei einer ungeschmierten Verbindung angezogen wird.

7. VERWENDUNG DER STUFE

Die Stufe sollte nach dem Einbau geprüft werden. Befolgen Sie hierzu die folgenden Anweisungen:

1. Sichtkontrolle

Überprüfen Sie, ob sich alle Schrauben an den vorgesehenen Stellen befinden und festgezogen sind.

2. Bei jeglichen Bedenken kontaktieren Sie bitte unseren Kundendienst. Kontaktdaten finden Sie im letzten Kapitel.

8. ENTSORGUNG

Lassen Sie die Entsorgung der Trittstufe nach der Einsatzzeit nur von qualifizierten Fachleuten durchführen. Der Hersteller übernimmt keine Haftung für Schäden, die durch unsachgemäßes Ausführen der Entsorgung entstehen.

9. KUNDENDIENST

Der Kundendienst von AlphaDynamik GmbH & Co. KG steht Partnern und Fachbetrieben, bei der Bestellung von Ersatzteilen, für Wartungs- und Reparaturarbeiten und bei Problemen und Fragen zur Verfügung.

Die Anschrift lautet:

AlphaDynamik GmbH & Co. KG
Alte Ziegelei 5
51588 Nümbrecht
Tel.: +49 2293 / 81652-0
E-Mail: info@alphadynamik.de
www.alphadynamik.de

